

★ 最新學測題型 ★

精選素養趨勢題 × 混合題

南一書局評鑑測驗中心

模擬考專家
品質保證
QUALITY

113 學年度 試務手冊 學測版

全國公私立高中

大學入學 聯合模擬考試

賀

連續四年承辦 TTSA 全國學測模擬考
於 113 年 12 月 10、11 日舉行測驗

優

試題掌握大考趨勢、答題卷規格同大考中心

優

成績單、報表內容全面進化，完整又清晰，
學習狀況一目了然

優

各次模擬考放榜皆提供專業、準確的落點分析





目次

學科能力測驗施測說明	01
範圍總表——學科能力測驗模擬考試	02
學測模擬考日程、詳細範圍	03
英語聽力測驗模擬考試	07
國寫施測說明	08
國寫批閱說明	09
卷卡合一答題卷	10
成績報表明細	11
個人成績通知單	12
特色報表	13
線上查榜	18
落點分析	24
國寫、英文非選批閱圖檔下載	26
作業流程	28
線上閱卷系統	30
收費標準	32
付款方式	33
委託作業明細表	34
承諾書	35

學科能力測驗施測說明

自 111 學年度起，大學多元入學方案有重大變革，學科能力測驗不論是考科、考試時間等皆與以往不同，學科能力測驗特色如下：

- ◆ 考科：「國文、英文、數學 A、數學 B、社會、自然」六考科
國文為分節施測，分別為「國文（一）：國語文綜合能力測驗（簡稱國綜）」與「國文（二）：國語文寫作能力測驗（簡稱國寫）」
- ◆ 題型：包含「選擇題型（單選題、多選題）、選填題型、非選擇題型與混合題型」（混合題型是指一個題組中，可能同時包含選擇題、選填題與非選擇題的題型形式）
- ◆ 作答方式：因應題型變革，作答方式採答題卷（尺寸為 A3）方式作答，採「卷卡合一」設計，將以往答案卡、答案卷合併在答題卷內
- ◆ 成績計算：學測成績採級分制

學科能力測驗的考科、考試範圍

考科		測驗範圍	測驗時間
國文	國綜	必修國文	90 分鐘
	國寫		90 分鐘
英文		必修英文	100 分鐘
數學 A		10 年級必修數學、11 年級必修數學 A 類	100 分鐘
數學 B		10 年級必修數學、11 年級必修數學 B 類	100 分鐘
社會		必修歷史、必修地理、必修公民與社會	110 分鐘
自然		必修物理、必修化學、必修生物、必修地球科學 (含探究與實作)	110 分鐘

**學校多報考一次南一模擬考，
學生多一分把握！！**

委託作業明細表速翻 p.34



範圍總表—學科能力測驗模擬考試

承辦 TTSA 全國模考

次別	第一次	第二次	第三次	第四次
考試日程與範圍	113年 7月31日、8月1日 (星期三、四)	113年 9月5、6日 (星期四、五)	113年 10月28、29日 (星期一、二)	113年 12月10、11日 (星期二、三)
科目				
國文 (國綜、國寫)	第一冊～第二冊	第一冊～第三冊	第一冊～第四冊	第一冊～第五冊
英文	第一冊～第二冊	第一冊～第三冊	第一冊～第四冊	第一冊～第五冊
數學 A	第一冊	第一冊～第二冊	第一冊～第二冊 數 A 第三冊	第一冊～第二冊 數 A 第三冊～第四冊
數學 B			第一冊～第二冊 數 B 第三冊	第一冊～第二冊 數 B 第三冊～第四冊
自然科	物理	必修物理 1~4 章 探究與實作	必修物理 探究與實作	必修物理 探究與實作
	化學	必修化學 1~2 章 探究與實作	必修化學 探究與實作	必修化學 探究與實作
	生物	必修生物 1~2 章 探究與實作	必修生物 探究與實作	必修生物 探究與實作
	地球科學	必修地球科學 上半冊 探究與實作	必修地球科學 探究與實作	必修地球科學 探究與實作
社會科	歷史	第一冊	第一冊～第二冊	第一冊～第三冊
	地理	第一冊	第一冊～第二冊	第一冊～第三冊
	公民與社會	第一冊	第一冊～第二冊	第一冊～第三冊

備註

- 第一次學測模擬考自然科施測範圍如下：
 物理：科學的態度與方法／物質的組成與交互作用／物體的運動／電與磁的統一
 化學：物質的組成／物質的形成／物質間的反應（莫耳、化學計量、熱化學反應式）
 生物：細胞／遺傳
 地科：宇宙與天體／組成地球的物質／地球與太空／地球的起源與演變／地層與化石／
 地表與地殼的變動／天氣與氣候變化／海水的運動／晝夜與季節
- 第一、二次學測模擬考「數學科測驗範圍為高一」，故尚未分數學 A、數學 B。
- 自然科各次模考命題皆會融入「探究與實作」。

第一次學科能力測驗模擬考日程、詳細範圍

考試時程

時間 \ 日期	113 年 7 月 31 日 (星期三)		113 年 8 月 1 日 (星期四)	
上 午	08 : 10 ~ 09 : 50	英文	08 : 10 ~ 09 : 50	數學
	10 : 10 ~ 12 : 00	自然	10 : 10 ~ 12 : 00	社會
下 午	13 : 20 ~ 14 : 50	國文 (國綜)	13 : 20 ~ 14 : 50	國文 (國寫)

詳細範圍

考科	測驗範圍與單元名稱	
國文 (國綜、國寫)	第一冊～第二冊	
英文	第一冊～第二冊	
數學	第一冊	
自然科	物理	必修物理(半冊) 科學的態度與方法、物質的組成與交互作用、物體的運動、電與磁的統一 探究與實作
	化學	必修化學(半冊) 物質的組成、物質的形成、物質間的反應(莫耳、化學計量、熱化學反應式) 探究與實作
	生物	必修生物(半冊) 細胞、遺傳 探究與實作
	地球科學	必修地球科學(半冊) 宇宙與天體、組成地球的物質、地球與太空、地球的起源與演變、地層與化石、地表與地殼的變動、天氣與氣候變化、海水的運動、晝夜與季節 探究與實作
社會科	歷史	第一冊 多元族群社會的形成、經濟與文化的多樣性、現代國家的形塑
	地理	第一冊 地理學的觀點與研究方法、地理資訊、地圖、氣候概說、氣候類型、氣候與自然景觀帶、地形營力、河流與海岸地形、岩溶、冰河與風成地形
	公民與社會	第一冊 公民身分與人權保障、國家主權與國家認同、公平正義與多元文化、社會安全制度、民主治理與公民參與、政府體制與權限劃分、全球化與永續發展、科技與媒體

備註

「數學科測驗範圍為高一內容」，故數學 A、數學 B 不分卷。

第二次學科能力測驗模擬考日程、詳細範圍

考試時程

時間 \ 日期	113 年 9 月 5 日 (星期四)		113 年 9 月 6 日 (星期五)	
上 午	08 : 10 ~ 09 : 50	英文	08 : 10 ~ 09 : 50	數學
	10 : 10 ~ 12 : 00	自然	10 : 10 ~ 12 : 00	社會
下 午	13 : 20 ~ 14 : 50	國文 (國綜)	13 : 20 ~ 14 : 50	國文 (國寫)
	15 : 10 ~ 16 : 10	英語聽力		

詳細範圍

考科	測驗範圍與單元名稱	
國文 (國綜、國寫)	第一冊～第三冊	
英文	第一冊～第三冊	
數學	第一冊～第二冊	
自然科	物理	必修物理(全) 科學的態度與方法、物質的組成與交互作用、物體的運動、電與磁的統一、能量、量子現象 探究與實作
	化學	必修化學(全) 物質的組成、物質的形成、物質間的反應、生活中的化學 探究與實作
	生物	必修生物(全) 細胞、遺傳、演化 探究與實作
	地球科學	必修地球科學(全) 宇宙與天體、組成地球的物質、地球與太空、地球的起源與演變、地層與化石、地表與地殼的變動、天氣與氣候變化、海水的運動、晝夜與季節、天然災害與防治、永續發展與資源的利用、氣候變遷之影響與調適 探究與實作
社會科	歷史	第一冊 多元族群社會的形成、經濟與文化的多樣性、現代國家的形塑 第二冊 國家與社會、人群的移動與交流、現代化的歷程
	地理	第一冊 地理學的觀點與研究方法、地理資訊、地圖、氣候概說、氣候類型、氣候與自然景觀帶、地形營力、河流與海岸地形、岩溶、冰河與風成地形 第二冊 人口與環境負載力、聚落、流通路線與區域、都市系統與城鄉關係、產業活動 (一) 生產系統與區位選擇、產業活動 (二) 服務產業與知識經濟、世界體系、什麼是臺灣獨特的魅力、東亞文化圈內的競爭與合作面臨哪些挑戰？
	公民與社會	第一冊 公民身分與人權保障、國家主權與國家認同、公平正義與多元文化、社會安全制度、民主治理與公民參與、政府體制與權限劃分、全球化與永續發展、科技與媒體 第二冊 外部性及其因應對策、社會規範與誘因、權利主體、法律的制定與適用、憲法與人權保障、依法行政與行政救濟、勞動參與及權益保障、犯罪與刑罰

備註

「數學科測驗範圍為高一內容」，故數學 A、數學 B 不分卷。

第三次學科能力測驗模擬考日程、詳細範圍

考試時程

時間 \ 日期	113 年 10 月 28 日 (星期一)		113 年 10 月 29 日 (星期二)	
上 午	08 : 10 ~ 09 : 50	英文	08 : 10 ~ 09 : 50	數學 A
	10 : 10 ~ 12 : 00	自然	10 : 10 ~ 12 : 00	社會
下 午	13 : 20 ~ 14 : 50	國文 (國綜)	13 : 20 ~ 14 : 50	國文 (國寫)
	15 : 10 ~ 16 : 50	數學 B		

詳細範圍

考科	測驗範圍與單元名稱
國文 (國綜、國寫)	第一冊～第四冊
英文	第一冊～第四冊
數學 A	第一冊～第二冊、數 A 第三冊
數學 B	第一冊～第二冊、數 B 第三冊
自然科	物理 必修物理(全) 科學的態度與方法、物質的組成與交互作用、物體的運動、電與磁的統一、能量、量子現象 探究與實作
	化學 必修化學(全) 物質的組成、物質的形成、物質間的反應、生活中的化學 探究與實作
	生物 必修生物(全) 細胞、遺傳、演化 探究與實作
	地球科學 必修地球科學(全) 宇宙與天體、組成地球的物質、地球與太空、地球的起源與演變、地層與化石、地表與地殼的變動、天氣與氣候變化、海水的運動、晝夜與季節、天然災害與防治、永續發展與資源的利用、氣候變遷之影響與調適 探究與實作
社會科	歷史 第一冊 多元族群社會的形成、經濟與文化的多樣性、現代國家的形塑 第二冊 國家與社會、人群的移動與交流、現代化的歷程 第三冊 歐洲文化與現代世界、文化的交會與多元世界的發展、世界變遷與現代性
	地理 第一冊 地理學的觀點與研究方法、地理資訊、地圖、氣候概說、氣候類型、氣候與自然景觀帶、地形營力、河流與海岸地形、岩溶、冰河與風成地形 第二冊 人口與環境負載力、聚落、流通路線與區域、都市系統與城鄉關係、產業活動 (一) 生產系統與區位選擇、產業活動 (二) 服務產業與知識經濟、世界體系、什麼是臺灣獨特的魅力、東亞文化圈內的競爭與合作面臨哪些挑戰？ 第三冊 文化接觸下的東南亞區域如何發展、文化接觸下的南亞區域如何發展、澳紐如何從孤立走向樞紐、伊斯蘭世界如何形成與發展、歐洲如何跨洋越陸的發展與擴張、美國如何面對未來的挑戰、墊腳石？絆腳石？南方區域如何面對挑戰、全球化是世界經濟發展的良方嗎？
	公民與社會 第一冊 公民身分與人權保障、國家主權與國家認同、公平正義與多元文化、社會安全制度、民主治理與公民參與、政府體制與權限劃分、全球化與永續發展、科技與媒體 第二冊 外部性及其因應對策、社會規範與誘因、權利主體、法律的制定與適用、憲法與人權保障、依法行政與行政救濟、勞動參與及權益保障、犯罪與刑罰 第三冊 資源分配與專業化生產、交易安全與私有財產的保障、需求與供給、市場價格的決定與市場機能、廠商漲價與政府干預、國民所得、國際市場與貿易自由化

第四次學科能力測驗模擬考日程、詳細範圍

考試時程

時間 \ 日期	113 年 12 月 10 日 (星期二)		113 年 12 月 11 日 (星期三)	
上 午	08 : 10 ~ 09 : 50	英文	08 : 10 ~ 09 : 50	數學 A
	10 : 10 ~ 12 : 00	自然	10 : 10 ~ 12 : 00	社會
下 午	13 : 20 ~ 14 : 50	國文 (國綜)	13 : 20 ~ 14 : 50	國文 (國寫)
	15 : 10 ~ 16 : 50	數學 B		

詳細範圍

考科	測驗範圍與單元名稱	
國文 (國綜、國寫)	第一冊～第五冊	
英文	第一冊～第五冊	
數學 A	第一冊～第二冊、數 A 第三冊～第四冊	
數學 B	第一冊～第二冊、數 B 第三冊～第四冊	
自然科	物理	物理(全) 探究與實作
	化學	化學(全) 探究與實作
	生物	生物(全) 探究與實作
	地球科學	地球科學(全) 探究與實作
社會科	歷史	第一冊～第三冊
	地理	第一冊～第三冊
	公民與社會	第一冊～第三冊

英語聽力測驗模擬考試

考試流程與注意事項 英聽於第二次學測模擬考下午 15:10 ~ 16:10 考試

考試時間	作業事項
15:10	預備鈴響：考生入場
15:10 ~ 15:20	考生身分查驗
15:20	考試開始鈴響，鈴聲響畢考生不得入場
15:20 ~ 16:10	考試說明及正式考試
16:10	考試結束鈴響：鈴響前考生不得出場

英聽模考相關說明

- 測驗時間：60 分鐘（同大考中心英聽測驗時間）
- 測驗範圍：普通高中「英語文課綱」部定第十、十一年級必修英文
- 測驗題數：含單選題與多選題，共 40 題
- 測驗題型：圖片聽解、對答、簡短對話、短文聽解、長篇聽解，共五大題
- 測驗內容：包含生活化、實用性之主題，以及「英語文課綱」所涵蓋之各項議題，情境包括家庭、校園、公共場所、社交場合等。詞彙範圍以高中英文常用 4,500 字詞為主，可參考大考中心高中英文參考詞彙表第一至第四級，為保留真實語言的使用，偶爾會有第五級（含）以上詞彙

備註 英聽模考測驗時間共 60 分鐘（含說明時間）

成績計算說明

- 所有題目皆為選擇題，包含單選及多選兩類，每題配分相同
- 單選題：每題有 4 個選項，其中只有 1 個是正確或最適當的選項。各題答對者，得該題的分數；答錯、未作答或畫記多於一個選項者，該題以零分計
- 多選題：每題有 4 個選項，其中有 2 個是正確或最適當的選項。

各題之選項獨立判定：

- ☆ 所有選項均答對者，得該題全部的分數
- ☆ 答錯 1 個選項者，得該題一半的分數
- ☆ 答錯多於 1 個選項或所有選項均未作答者，該題以零分計

- 成績報表清單

報表名稱	對象	檔案格式	
		書面資料	電子檔
學生個人成績單	學生	✓	
班級英聽原始分數級距統計表	老師		✓
全校英聽原始分數級距統計表	主任		✓

國寫施測說明

依據大考中心頒布「考試說明」之施測方式辦理

1. 施測方式：「國寫」採獨立施測
2. 施測時間：90 分鐘
3. 計分方式：併入學測國文考科計算級分
(1)以考生國語文寫作能力測驗成績併入學測國文總分，進而計算學測國文考科的 15 級分及五標。國寫得分占學測國文總分之 50%。
(2)學測國文總分計算方式：
$$\left[\frac{\text{國寫得分}}{\text{國寫總分}} \times 50 + \frac{\text{國綜得分}}{\text{國綜總分}} \times 50 \right]$$
4. 評閱等級與分數說明：比照大考中心「三等六級制」評分，各題三等六級與分數的對照表如下，每級 4 分，唯 C 級因含基本分數，範圍較大：

等第	級分	分數
A	A +	25-22
	A	21-18
B	B +	17-14
	B	13-10
C	C +	9-6
	C	5-1
0	0	0

5. 表現描述說明：

等第	「知性的統整判斷」 表現描述	「情意的感受抒發」 表現描述
A	能精確掌握題旨，善用各種材料加以拓展發揮，思考深刻，論述明確，結構嚴謹，文辭暢達。	能精確掌握題旨，發揮想像，構思巧妙，體悟深刻，結構完整，情辭動人。
B	大致能掌握題旨，取用相關材料加以論述，內容平實，結構平穩，文辭平順。	大致能掌握題旨，略能發揮想像、抒發情感，結構尚稱完整，文辭平順。
C	敘寫不盡符合題旨，材料運用未盡允當，缺乏己見，結構鬆散，文辭欠通順。	敘寫不盡符合題旨，情意浮泛，結構鬆散，文辭欠通順。
0	空白卷，或文不對題，或僅抄錄題幹。	空白卷，或文不對題，或僅抄錄題幹。

國寫批閱說明

為提升「國語文寫作能力測驗」閱卷品質，南一書局評鑑測驗中心國寫閱卷師資團隊在每一次批閱前，都會先建立閱卷原則和標準的共識，力求評分公正性。並製作國寫標準卷，讓各閱卷老師在閱卷時能有統一標準。

1. 依據評分原則製作標準卷

【評分原則】

問題(一)：

等第	分數	說明	
A等	A+	7分	能確切闡述甲文和乙詩作者下筆時的心情。
	A	6分	能確切闡述甲文和乙詩作者下筆時的心情。
B等	B+	5分	能確切闡述甲文和乙詩作者下筆時的心情。
	B	4分	能確切闡述甲文和乙詩作者下筆時的心情。
C等	C+	3分	能確切闡述甲文和乙詩作者下筆時的心情。
	C	1-2分	能確切闡述甲文和乙詩作者下筆時的心情。
0		空白卷，或文不對題，或僅抄錄題幹。	

等第	分數	說明	
A等	A+	16-18分	能深刻描述經驗與想像，及過程中所獲得的體會，敘寫生動，結構謹嚴，文辭優美。
	A	13-15分	能適切描述經驗與想像，及過程中所獲得的體會，敘寫細膩，結構穩妥，文辭順暢。
B等	B+	10-12分	能充分描述經驗與想像，及過程中所獲得的體會，敘寫具體，結構適當，文辭平順。
	B	7-9分	能描述經驗與想像，及過程中所獲得的體會，敘寫平實，文辭大致通順。
C等	C+	4-6分	經驗、想像及體會敘寫浮泛，或偏離焦點，文辭欠通順。
	C	1-3分	無法掌握題旨，解讀不當，文辭拙劣。
0		未作答，或文不對題，或僅抄錄題幹的子題。	

圖中展示了「作答區」的範例，包含學生手寫作文內容及評閱老師的批註。評閱老師在文中圈出了一些詞句，並在下方的評語區進行了總結。

■ 貧乏缺少新意 ■ 結構凌亂 ■ 文辭欠通順

圖中展示了另一篇「不備作答區」的範例，包含學生手寫作文內容及評閱老師的批註。評閱老師在文中圈出了一些詞句，並在下方的評語區進行了總結。

■ 切中題意、條理分明 ■ 結構嚴謹、適當 ■ 文辭流暢

2. 國寫線上閱卷說明

閱卷原則

1. 同一校由同一位老師批閱
2. 為求各校評分的公平性，每位批閱師資皆遵照「國寫標準卷」及共同評分標準

批閱標準

1. 圈出錯誤字詞
2. 每篇作文皆提供「評語」（針對架構、修辭、文字等評語）

卷卡合一答題卷

學測、分科測驗各考科均使用答題卷作答，答題卷為「卷卡合一」設計，將過往的答案卡、答案卷整併在一張答題卷中，答題卷尺寸為 A3、雙面列印。

依據大考考試規範，考生未依規定於答題卷上「確認後考生簽名」欄位以正楷簽名者，扣減該節成績「英聽 1 題分、學測 1 級分、分科 1 級分」。

確認答題卷應試號碼與姓名正確無誤	
確認後 考生簽名	請用正楷簽全名

113 年學測答題卷

財團法人大學入學考試中心基金會

113 學年度學科能力測驗

國語文綜合能力測驗

答題卷

應試號碼、條碼、姓名 (不得污損、塗改或破壞)

確認答題卷應試號碼與姓名正確無誤

確認後
考生簽名

請用正楷簽全名

※考試開始前，應確認本卷之應試號碼與姓名，於「確認後考生簽名」欄以正楷簽全名。使用備用答題卷者，請務必於「確認後考生簽名」欄簽全名。
※請詳閱試本上作答注意事項與答題卷劃記及書寫注意事項。
※選擇題正確作答樣例：
A B C D

第壹部分、選擇題 (占 76 分)

注意：考生如未能劃滿方格，或不依試本之作答注意事項劃記致機器無法正確辨識答案時，恐將影響成績。

1	A	B	C	D	E	26	A	B	C	D	E
2	A	B	C	D	E	27	A	B	C	D	E
3	A	B	C	D	E	28	A	B	C	D	E
4	A	B	C	D	E	29	A	B	C	D	E
5	A	B	C	D	E	30	A	B	C	D	E
6	A	B	C	D	E	31	A	B	C	D	E
7	A	B	C	D	E						
8	A	B	C	D	E						
9	A	B	C	D	E						
10	A	B	C	D	E						
11	A	B	C	D	E						
12	A	B	C	D	E						
13	A	B	C	D	E						
14	A	B	C	D	E						
15	A	B	C	D	E						
16	A	B	C	D	E						
17	A	B	C	D	E						
18	A	B	C	D	E						
19	A	B	C	D	E						
20	A	B	C	D	E						
21	A	B	C	D	E						
22	A	B	C	D	E						
23	A	B	C	D	E						
24	A	B	C	D	E						
25	A	B	C	D	E						

113 年學測答題卷

國語文綜合能力測驗

第貳部分、混合題或非選擇題 (占 24 分)

作答區

注意：1.應依題號順序，於作答區內作答。2.除另有規定外，書寫時應由左至右橫式書寫。3.作答須清晰，若未依規定而導致答案難以辨識或辨識時，恐將影響成績。4.各標於作答區書寫姓名、應試號碼或無關之文字、圖案符號等。

【請用黑色墨水的筆作答】

32 (1) (每行 10 個字)

(2) (每行 10 個字)

33 (1) (每行 10 個字)

(2)

譬喻	說明
斷片	
照片褪色	

(每行 10 個字)

感官	大腦

選擇題、作圖題 作答方式

用 2B 鉛筆在「答題卷」上作答；更正時，應以橡皮擦擦拭，切勿使用修正帶（液）。

作圖題以外的非選擇題 作答方式

使用筆尖較粗之黑色墨水的筆在「答題卷」上作答；更正時，可以使用修正帶（液）。

成績報表明細

學科能力測驗 模擬考成績報表清單

報表類別	學科能力測驗	
學生	<ul style="list-style-type: none"> 個人成績通知單 個人單元診斷分析圖表 國語文寫作能力測驗報告書 	
班級	<ul style="list-style-type: none"> 班級級分序成績統計表（含總分） 班級總分序成績統計表（含級分） 班級座號序成績統計表 班級國文、英文非選成績統計表 班級單元診斷分析圖表 班級學生各科知識點作答分析表 班級學生各科測驗目標作答分析表 班級各科級分統計圖 班級總級分統計圖 班級各科答題分析表 班級學生五標明細表 	
校內	<ul style="list-style-type: none"> 全校級分序成績統計表（含總分） 全校總分序成績統計表（含級分） 全校（體）五標及平均分數比較表 本校及全體總級分人數統計表 本校及全體總分組距比較表 本校及全體各科原始分數級距統計表 本校各科級分統計圖 本校總級分統計圖 本校各科答題分析表 本校學生各科成績檔 本校學生全體組合分析統計表 答題卷未簽名各科目統計表 本校班級各科五標比較表 本校班級各科平均分數比較表 全校各班各科試題答對率分析表 班級自然社會成績統計表 	
全體	<ul style="list-style-type: none"> 報考學校及人數統計表 全體各科級分統計表 全體各科級分統計圖 全體各科答題分析表 全體各科五標及平均分數統計表 全體各科五標到達人數統計表 解答更正通知 	

個人成績通知單

全國公私立高級中學112學年度學科能力測驗第四次聯合模擬考試個人成績通知單

校名： 年級：03 班級： 座號： 姓名：

報表編號：RN101
測驗日期：2023/12/12

科目	選擇題分數	混合題分數	國英非選得分/自社分科得分				違規扣分	各科總分	各科級分	級距	各科班排	各科校排	各科總排	轉換60級分
			項目	第一題	第二題	合計								
國文	62	20	國寫	18	19	37		78	15	5.38	8	88	447	59
			等第	A	A	特優								
英文	52	6	英文非選	4	15	19		77	14	5.91	12	155	2497	53
數學A	47	12	1 分科成績一目了然					59	12	5.14	2	72	1002	46
數學B	73	11						84	15	5.4	2	8	65	60
自然	51.6	41.8	物理	化學	生物	地科		93.4	13	7.23	1	94	1168	52
			22.4	23.6	26	21.4								
社會	76	42	歷史	地理	公民			118	15	7.6	2	5	40	60
			39	35	44									

4科級分排名	總級分	班排名	校排名	全體排名	3科級分排名	總級分	班排名	校排名	全體排名
國英數A自	54	1/3	47/566	506/24973	國英數A	41	3/20	39/671	459/30241
國英數A社	56	2/20	3/343	30/18060	國英數B	44	1/24	5/299	32/27654
國英數B社	59	1/23	1/217	12/23722					

4 排名資訊多元呈現

5 混合題或非選擇題得分最完整

科目	題號	34-1	35-1	37-1	38-1	38-2												
國文	得分	4	4	4	3	3												
	題號	48-1	49-1	50-1	50-2	50-3	50-4											
英文	得分	2	0	1	1	0	0											
	題號	19-1	20-1															
數學A	得分	6	3															
	題號	19-1	20-1															
數學B	得分	5	6															
	題號	39-1	39-2	42-1	42-2	42-3	42-4	43-1	45-1	48-1	51-1	51-2	54-1	57-1	57-2	60-1		
自然	得分	2	2	0	1	1	1	4	2	4	0	0	2	1	1	2		
	題號	48-1	48-2	50-1	51-1	53-1	55-1	57-1	59-1	62-1	65-1	66-1	66-2	66-3	66-4	66-5	66-6	
社會	得分	2	2	2	4	3	3	3	1	2	0	1	1	1	1	0	0	
	題號																	

新版成績單格式，清楚明瞭呈現出學生最需要的成績數據，便於學生針對弱科自我加強。

- 1 分科成績一目了然** 自然科、社會科的各分科得分清楚呈現
- 2 各科總排清清楚楚** 各考科排名一一標示，用大數據分析出學生的優勢考科
- 3 轉換 60 級分** 因應大考趨勢，轉換 60 級分，給予學生更多參考資訊
- 4 排名資訊多元呈現** 級分排名、全體排名等完整列出，更加掌握學生的學習狀況。
凡參與模擬考的學生，不論報名類組為何，皆可看到自然組、社會組的級分排名、總分排名
- 5 混合題或非選擇題得分最完整** 於成績單中完整列出學生混合題或非選擇題的各題成績，可針對較弱的主題予以加強

特色報表

班級學生五標明細表

完整呈現班上學生各科五標成績於報表上，便於主任、導師查詢每位學生學習狀況。

03	25		11	均標	12	頂標	8	頂標	10	前標	14	頂標
03	26		9	後標	8	前標	5	均標	8	均標	7	後標
03	27		12	前標	8	前標	5	均標	10	前標	10	均標
03	28		9	後標	13	頂標	9	頂標	12	頂標	7	後標
03	29		9	均標	9	前標	12	頂標	13	頂標	11	前標
03	30		11	均標	13	頂標	9	頂標	12	頂標	10	均標
03	31		10	均標	4	後標	4	後標	4	不到底標	5	不到底標
03	32		10	均標	7	均標	4	後標	8	均標	0	缺考
03	33		12	前標	7	均標	3	後標	8	均標	11	前標
03	34		8	後標	4	後標	9	頂標	9	前標	0	缺考
03	35		10	均標	12	頂標	6	均標	8	均標	0	缺考

	國文	英文	數學	自然	社會
全體頂標(第88百分位數)	13	10	8	11	
全體前標(第75百分位數)	12	8	7	9	
全體均標(第50百分位數)	10	6	5	8	
全體後標(第25百分位數)	8	4	3	6	
全體底標(第12百分位數)	6	3	2	5	

※各單科平均分數、五標、標準差皆為各校/全體中，有單科到考即列入計算
 ※因以公平排名為原則，此表格的總分、總級分運算之數值為該組中各科皆有到考為母群。



班級各科分級統計圖

將班上學生各科級分以圖表呈現，閱讀更為直覺、便利，迅速掌握各班成績。

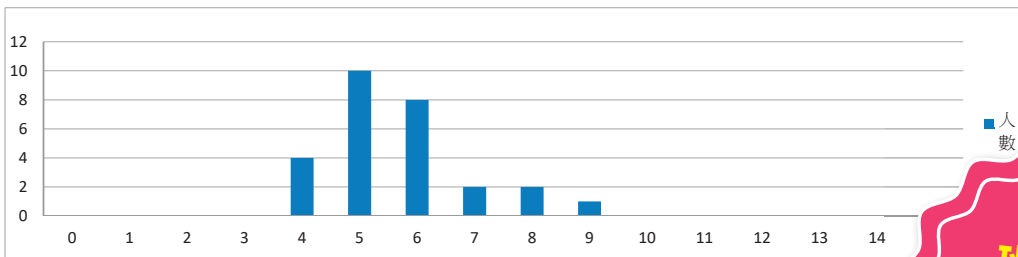
112學年度全國高級中學第四次學科能力測驗模擬考
 班級各科級分統計圖

學校名稱：000 南一高中 班級：0321

報表編號：B307
 測驗日期：2023/12/12

級分	0	1	2	3	4	5	6	7	8	9	10	11	12	13	14	15
人數	0	0	0	0	4	10	8	2	2	1	0	0	0	0	0	0
百分比	0	0	0	0	14.81	37.04	29.63	7.41	7.41	3.7	0	0	0	0	0	0

自然	
頂標	7
前標	6
均標	5
後標	5
底標	4
級距	7.69
到考人數	27



全體組合分析統計表

NEW

國文			英文			數學A			數學B			自然			社會		
分數	級分	排名	分數	級分	排名	分數	級分	排名	分數	級分	排名	分數	級分	排名	分數	級分	排名
57.2	11	17706	77.33	13	5643	42	8	11399	76	13	2433	62.4	10	8258	--	--	--
50.2	10	27461	63.5	11	14401	14	3	29337	--	--	--	49.2	8	14809	--	--	--
57.2	11	17706	69.5	12	10369	25	5	22407	80	13	1550	56.6	9	11058	70	10	10784
53.3	10	23251	62.5	11	15092	24	5	23118	60	10	7616	50.6	8	14101	52	7	21182
55.8	11	19728	66.83	11	12197	34	6	16161	74	12	2980	41.2	7	18897	64	9	14181

全國公私立高級中學學科能力測驗第四次聯合模擬考試
全體組合分析統計表

學校名稱：

班級	座號	學生姓名	國文			英文			數學A			數學B			自然			社會		
			分數	級分	排名	分數	級分	排名	分數	級分	排名	分數	級分	排名	分數	級分	排名	分數	級分	排名
301	1		57.2	11	17706	77.33	13	5643	42	8	11399	76	13	2433	62.4	10	8258	--	--	--
301	2		50.2	10	27461	63.5	11	14401	14	3	29337	--	--	--	49.2	8	14809	--	--	--
301	3		57.2	11	17706	69.5	12	10369	25	5	22407	80	13	1550	56.6	9	11058	70	10	10784
301	4		53.3	10	23251	62.5	11	15092	24	5	23118	60	10	7616	50.6	8	14101	52	7	21182
301	5		55.8	11	19728	66.83	11	12197	34	6	16161	74	12	2980	41.2	7	18897	64	9	14181
全體到考人數			43812			43440			32530			29419			27607			29151		

1科組合 / 2科組合 / 3科組合 / 4科組合

1科組合 / 2科組合 / 3科組合 / 4科組合

一個檔案，可以看到各種科目組合的成績、排名
上圖為「1科」的成績、排名
下圖分別為「2科、3科、4科」科目組合的成績、排名

2科組合

國文,英文			國文,數學A			國文,數學B			國文,自然		
分數	級分	排名	分數	級分	排名	分數	級分	排名	分數	級分	排名
134.53	24	8618	99.2	19	12229	133.2	24	3799	119.6	21	9113
113.7	21	18459	64.2	13	27524	--	--	--	99.4	18	16082
126.7	23	12095	82.2	16	19951	137.2	24	2998	113.8	20	11083

3科組合

國文,英文,數學A			國文,英文,數學B			國文,英文,自然			國文,英文,社會		
分數	級分	排名	分數	級分	排名	分數	級分	排名	分數	級分	排名
176.53	32	8707	210.53	37	2964	196.93	34	6689	--	--	--
127.7	24	21076	--	--	--	162.9	29	13440	--	--	--
151.7	28	14910	206.7	36	3424	183.3	32	9261	196.7	33	7945

4科組合

國文,英文,數學A,自然			國文,英文,數學A,社會			國文,英文,數學B,自然			國文,英文,數學B,社會		
分數	級分	排名	分數	級分	排名	分數	級分	排名	分數	級分	排名
238.93	42	7556	--	--	--	272.93	47	2164	--	--	--
176.9	32	16697	--	--	--	--	--	--	--	--	--
208.3	37	11913	221.7	38	7246	263.3	45	2724	276.7	46	3888

學生各科成績檔

NEW

全國公私立高級中學學科能力測驗 學生各科成績檔

1 全校每位同學各科成績呈現於一個 excel 檔中，便於導師、主任使用

班級	座號	姓名	國文分數	國文級分	國文班排	國文校排	國文全體排	英文分數	英文級分	英文班排	英文校排	英文全體排
1	1		74.6	14	20	175	1397	79.17	13	23	349	4539
1	2		80	15	9	37	324	94.5	15	4	19	77
1	3		75	14	18	157	1259	91	15	9	55	435
20	1		74.4	14	20	183	1463	92	15	4	42	289
20	2		75.4	14	13	139	1137	82.67	14	23	250	2808
20	3		76	14	11	120	983	87.67	15	16	137	1154

2 依序呈現全校各班同學成績

除了看到成績外，也提供各種排名資訊

英文分數	英文級分	英文班排	英文校排	英文全體排
79.17	13	23	349	4539
94.5	15	4	19	77
91	15	9	55	435

優

一個檔案看到全校
各科成績、排名

貼心功能

- ✓ 具資料庫概念的報表，全校考生成績資料一應俱全
- ✓ 快速查詢學生資料與成績
- ✓ 迅速掌握學生缺到考資訊

獨家開發——班級學生各科知識點作答分析表

業界首創「知識點分析表」，主任、班導迅速掌握班上學生學習狀況，針對較弱的知識點，規劃補強計畫。

全國公私立高級中學112學年度學科能力測驗第二次聯合模擬考試
班級學生各科知識點作答分析表

學校名稱：南一高中 班級：0303

知識點	題號																	
	1	2	3	4	5	6	7	8	9	10	11	12	13					
	單選題	單選題	單選題	單選題	單選題	單選題	多選題	多選題	多選題	多選題	多選題	多選題	選填題					
	多項式函數	多項式函數	多項式函數	數據分析	多項式函數	三角比	排列組合與機率	實數與指數對數	實數與指數對數	直線與圓	多項式函數	數據分析	數列與級數					
班級	座號	姓名	答對題數	得分	班排	答題狀況												
03	01		5	33	20	-	-	3	-	3	2	1245	145	12345	-	12345	23	----
03	02		13	81	1	-	-	-	-	3	-	-	-	-	35	-	125	----
03	03		7	54	8	2	-	3	-	-	2	-	-	24	-	125	1240	
03	04		8	49	10	#	-	-	-	3	#	-	145	24	23	23	125	1738
03	05		7	31	25	1	2	5	-	3	3	-	-	24	24	-	123	4279
03	06		3	32	21	2	3	-	-	5	3	15	14	23	23	23	235	----
03	07		7	48	14	-	-	3	-	-	3	-	145	24	-	24	15	----
03	08		6	49	10	-	-	-	-	3	3	-	145	24	-	23	12	----
03	09		7	45	15	-	-	4	-	-	1	-	45	145	24	-	12	----



成績報表增列「全班、本校、全體 五標」資訊

全國公私立高級中學111學年度學科能力測驗第一次聯合模擬考試
(社會組) 班級級分序成績統計表(含總分)

報表編號：8303_1_C 測驗日期：2022/05/03

班級	座號	學生姓名	國文		英文		數學		社會		總分	總排名	總級分	總分排名		總級分	總排名	總級分	總排名																	
			第一分選	第二分選	第一分選	第二分選	第一分選	第二分選	第一分選	第二分選				第一分選	第二分選					第一分選	第二分選															
全班平均													27.70	7.84	9.85	25.35	44.25	23.10	4.27	6.73	34.10	8.00	7.10	3.50	3.60	22.30	55.00	0.00	26.35	81.35	181.89					
本校到考人數													27.74	7.57	10.36	24.17	44.74	24.44	4.87	9.32	38.51	6.95	8.37	4.84	3.35	23.51	54.29	0	26.38	80.67	189.04					
本校均標(第75百分位數)													34	11	14	30	54.3	11	38	8	15.5	36.38	10	15	13	10	6	34	6	64	35	96	12	230.56	38	
本校後標(第25百分位數)													28	7.2	10	25	48	10	22	4.86	10	37	7	5	8	5	5	24	5	54	0	27	89	10	187.21	31
本校標準差													29.23	8.37	12.27	27.03	51.38	30.07	5.38	10.71	46.12	9.84	10.49	8.09	4.27	32.69	51.32	0	25.84	77.15	206.06					
全體平均													38	12.8	18	34	64.3	13	47	8.85	19	72.5	12	20	16	15	7	54	10	64	36	98	13	272.56	45	
全體均標(第75百分位數)													34	10.4	16	32	59.8	12	40	8	16	62.36	11	15	13	15	6	43	8	60	32	90	12	247.4	41	
全體後標(第25百分位數)													30	8	12	29	53	11	29	5.71	11	45.86	8	10	10	5	5	30	6	52	26	79	10	204.96	34	
全體標準差													29.23	8.37	12.27	27.03	51.38	30.07	5.38	10.71	46.12	9.84	10.49	8.09	4.27	32.69	51.32	0	25.84	77.15	206.06					

	第一部分選擇題		第二分
	單選	多選	
全班平均	27.70	7.84	9.85
全班到考人數			
全班均標(第75百分位數)	38	18.4	10
全班前標(第75百分位數)	38	15.2	10
全班均標(第50百分位數)	32	12.8	7
全班後標(第25百分位數)	30	9.6	4
全班底標(第12百分位數)	26	8	4
全班標準差	5.98	4.07	3.04
本校平均	27.74	7.57	10.36
本校到考人數			
本校均標(第88百分位數)	34	12	14
本校前標(第75百分位數)	32	9.6	12
本校均標(第50百分位數)	28	7.2	10
本校後標(第25百分位數)	24	5.6	8
本校底標(第12百分位數)	22	4	6
本校標準差	6.39	3.34	3.78
全體平均	29.23	8.37	12.27
全體到考人數			
全體均標(第88百分位數)	38	12.8	18
全體前標(第75百分位數)	34	10.4	16
全體均標(第50百分位數)	30	8	12
全體後標(第25百分位數)	24	5.6	10
全體底標(第12百分位數)	20	4	7
全體標準差	7.37	3.73	4.65

答題卷未簽名統計表

答題卷未簽名者，扣減其該節成績【英聽 1 題分、學測 1 級分、分科測驗 1 級分】，對成績影響大。

於報表中，顯示各班、各科於答題卷未簽名的學生資料。

答題卷未簽名統計表

班級	座號	姓名	國綜	國寫	英文	數學A	數學B	自然	社會	合計
02	02	王○亭	○	○						2
02	03	朱○璇		○						1
02	05	周○芬		○						1
02	10	許○柱					○			1
總和		18	1	9	2	2	3	2	0	19

「全校、班級性」個人成績報表，皆於報表下方同步顯示「全班、本校、全體 五標」資訊，方便主任、導師比較。

國文			英文					數學					社會					總分	總級分	
國寫	分數	級分	第一分	第二分	第三分	分數	級分	第一部分選擇題			第二分	分數	級分	第一部分選擇題		第二分	分數	級分	總分	總級分
								單選	多選	選填				單選	多選					
25.35	44.25		23.10	4.27	6.73	34.10		8.00	7.10	3.50	3.60	22.20		55.00	0.00	26.35	81.35		181.89	
	27					27						27					20		20	
32	61.9	12	50	10	13	70	12	20	14	20	9	60	11	54	0	26	74	10	232.7	39
30	57.7	11	47	8	10	66	11	15	12	10	9	41	8	50	0	22	71	10	231.4	39
28	55	11	44	6	7	56.67	10	10	10	5	3	29	5	46	0	19	63	9	217.3	36
24	49.4	10	38	3.33	5.5	47.33	8	5	7	5	3	24	5	38	0	14	55	8	197.5	33
20	41.1	8	32	2	5	44.5	8	0	5	5	3	20	4	36	0	12	50	7	187.13	32
4.82	8.81		7.82	3.08	3.79	12.81		6.64	3.19	5.5	3.15	13.85		6.78	0	5.38	10.12		24.42	
24.17	44.74		24.44	4.87	9.32	38.51		6.95	8.37	4.84	3.35	23.51		54.29	0	26.38	80.67		189.04	
	234					231						221					180		170	
30	54.3	11	38	8	15.5	56.36	10	15	13	10	6	34	6	64	0	35	96	12	230.56	38
28	52	11	31	6.86	13	47.36	8	10	11	5	5	29	5	62	0	31	91	12	213.01	35
25	48	10	22	4.86	10	37	7	5	8	5	5	24	5	54	0	27	80	10	187.21	31
21	40	8	17	0	4.5	28.5	5	5	6	0	0	17	3	48	0	22	70	9	165.8	28
18	28.6	6	14	1.71	1	20.71	4	0	4	0	0	14	3	44	0	19	64	8	149.07	25
5.78	11.14		10.42	2.53	5.67	15.73		4.8	3.54	4.75	2.78	9.19		9.73	0	7.02	14.77		34.83	
27.03	51.38		30.07	5.38	10.71	46.12		9.84	10.49	8.09	4.27	32.69		51.32	0	25.84	77.15		206.06	
	8313					8292						8188					6485		6395	
34	64.3	13	47	8.86	19	72.5	12	20	16	15	7	54	10	64		36	98	13	272.56	45
32	59.8	12	40	8	16	62.36	11	15	13	15	6	43	8	60		32	90	12	244.7	41
29	53	11	29	5.71	11	45.86	8	10	10	5	5	30	6	52		26	79	10	204.96	34
23	45.5	10	19	2.86	5.5	28.71	5	5	7	5	1	20	4	44		21	67	9	166.7	28
19	37.7	8	14	1.71	1	20	4	0	5	0	0	15	3	38		16	56	7	142.2	24
7.29	12.31		12.96	2.88	6.8	20.61		6.99	4.79	6.63	3.17	16.78		11.98	0	8.67	19.13		54.92	

線上查榜

凡參與本中心模擬考試之學校主任、導師、同學，皆會有一份專屬線上查榜的帳號、密碼，於官網登入後，即可看到完整的考試成績，更可看到組合分析、混合題成績統計報表，提供最完善的數據資料。

備註 主任帳密登入後，可看到本學年中學校歷次的模擬考成績、報表。

主任權限

1. 看到本校每一班混合題型平均分數
2. 看到本校每科混合題型原卷、批閱圖檔
3. 使用下載圖檔的程式，一鍵下載批閱圖檔
4. 看到本校各科及報考組合的全體校排

南
一
首
創

混合題型成績頁面

題號	配分	班平均	校平均	全體平均
第51題	2	1.63	1.49	0.92
第311題	4	3.05	2.5	1.53
第312題	4	2.68	2.57	1.5
第321題	20	15.1	11.66	7.83
混合題總分	30	5.62	4.56	2.95

檢視批閱圖檔頁面（可切換各科目，快速查取學生原卷、批閱檔案）

學校代碼	校名	年級	班級	座號	準考證號碼	姓名	科目	題號	原卷	批閱
		03	01	01			國綜	32	檢視	檢視
		03	01	01			國綜	34	檢視	檢視
		03	01	01			國綜	35	檢視	檢視
		03	01	02			國綜	32	檢視	檢視
		03	01	02			國綜	34	檢視	檢視
		03	01	02			國綜	35	檢視	檢視
		03	01	03			國綜	32	檢視	檢視

▼ 混合題型成績頁面

科目	校平均	校排名
國文	64.24	21 / 216
英文	74.90	8 / 216
自然	72.73	13 / 205
社會	86.53	3 / 210
數學A	65.77	3 / 201
數學B	58.19	4 / 196
國文,英文,數學A,自然	279.52	6 / 199
國文,英文,數學A,社會	288.54	3 / 193
國文,英文,數學B,社會	290.09	3 / 197

導師權限

1. 看到本班學生混合題型平均分數
2. 看到本班學生每科混合題型原卷、批閱圖檔
3. 使用下載圖檔的程式，一鍵下載批閱圖檔
4. 看到本校各科及報考組合的**校內班排**

▼ 組合分析頁面

科目	班平均	班排名
國文	63.52	13 / 20
英文	75.78	6 / 20
自然	50.00	18 / 20
社會	90.38	5 / 20
數學A	55.11	19 / 20
數學B	54.03	16 / 20
國文,英文,數學A,自然	244.52	18 / 20
國文,英文,數學A,社會	284.88	12 / 20
國文,英文,數學B,社會	283.71	12 / 20

學生端

▼學生帳密貼紙

111學年度全國高級中學學科能力測驗
第四次聯合模擬考

學校：南一高中

班級：02座號：26 姓名：沈弘智

帳號：12345678 <http://etshs.mietc.tw>

密碼：ABCDEFGH



每位學生皆有一張查成績的帳密貼紙，除有帳號、密碼外，另附上 QR Code，學生一掃即可迅速查成績。

▼成績總覽頁面

1. 成績總覽可清楚看到個人各科、分科詳細成績狀況
2. 看到學生個人的每科混合題型、國寫批閱圖檔（含評語）

成績概況

科目	級距	題型	得分	總分	級分					
國文	5.44	第壹部分	單選題	22	22	38.8				
			多選題	5.6						
		國語文寫作	11	11						
			11							
		第貳部分	選擇題	4						
			混合題	非選題			2			
英文	6.22	第壹部分	單選題	35	2	43				
			第貳部分	選擇題			0			
		混合題	非選題	2			2			
			第參部分	非選擇題				4		
		數學A	5.85	第壹部分			單選題	10	0	13
							多選題	3		
第貳部分	選擇題			0						
	混合題			非選題	0					
數學B	6.2	第壹部分	單選題	25	5	41				
			多選題	11						
			選填題	5						
		第貳部分	選擇題	0						
			混合題	非選題			0			
				自然			6.78	第壹部分	單選題	20
多選題	12.8									
第貳部分	選擇題	6.8								
	混合題	非選題	8							
社會	7.65	第壹部分	單選題	44	12	62				
			多選題	0						
		第貳部分	選擇題	12						
			混合題	非選題			6			
		國語文能力寫作等第		良						

▼ 混合題型成績頁面

題號	配分	個人得分	班平均	校平均	全體平均
第40題	2	0.0	0.83	0.47	0.19
第42題	2	0.0	0.2	0.09	0.11
第45題	4	3.0	0.66	0.57	0.54
第49題	4	3.0	2.56	2.65	1.62
第51題	4	4.0	1.67	1.34	0.74
混合題總分	40	22	1.4	1.2	0.86

▼ 點選第 45 題的題號，直接且清楚看到批閱後的作答內容

45	地形	特徵 山坡地	主要營力/作用 外營崩壞作用	【請用黑色墨水的筆作答】
	觸發原因—— 天候狀況	短時間豪大雨、降水因素		

▼ 於官網輸入帳密後，立刻看到完整成績單內容

報表編號	成績報表	更新時間
1	074313030227 個人成績通知單.pdf	2023-02-22 16:06

除了可以線上看到成績單外，也可以下載完整成績單檔案

國語文寫作能力測驗報告書

除了可以看到個人專屬的報告書內容之外，也可直接點選題號，觀看國寫內容與批閱結果

國語文寫作能力測驗報告書

報告書下載

國語文寫作能力測驗報告書.pdf

更新時間

2023/12/28 19:04:44

國寫卷

第一大題

第二大題

點選**第一大題**的題號，直接清楚看到批閱後的作答內容以及評語

38	37	36	35	34	33	32	31	30	29	28	27	26	25	24	23	22	21	20	19	18	17	16	15	14	13	12	11	10	9	8	7	6	5	4	3	2	1
										思	回	得	於	資	然	利	之	富	的	適	動	越	文	這	延	問	打	護	難	。其	問						
										價	無	一	職	源	而	的	在	現	物	與	章	些	頓	題	破	亦	亦	一	題								
										值	綜	看	牲	如	者	存	態	，	等	野	中	疫	時	生	亦	為	以	者									
										上	的	得	心	多	多	限	，	，	，	，	所	情	把	題	生	為	防	一									
										所	平	見	理	元	滿	空	，	，	，	，	說	帶	人	：(平	人	類	者									
										述	和	的	層	的	足	間	，	，	，	，	，	身	經	：(衡	人	類	認									
										，	自	，	面	的	我	，	，	，	，	，	，	為	生	疫	以	一	與	為	人								
										疫	情	，	的	富	，	，	，	，	，	，	，	，	，	，	，	，	，	，	，	，							
										情	帶	，	，	，	，	，	，	，	，	，	，	，	，	，	，	，	，	，	，	，							
										給	我	的	承	，	，	，	，	，	，	，	，	，	，	，	，	，	，	，	，	，							
										的	，	，	，	，	，	，	，	，	，	，	，	，	，	，	，	，	，	，	，	，							
										教	誨	，	，	，	，	，	，	，	，	，	，	，	，	，	，	，	，	，	，	，							
										為	，	，	，	，	，	，	，	，	，	，	，	，	，	，	，	，	，	，	，	，							
										尊	重	，	，	，	，	，	，	，	，	，	，	，	，	，	，	，	，	，	，	，							
										自	然	，	，	，	，	，	，	，	，	，	，	，	，	，	，	，	，	，	，	，							
										與	，	，	，	，	，	，	，	，	，	，	，	，	，	，	，	，	，	，	，	，							
										反	，	，	，	，	，	，	，	，	，	，	，	，	，	，	，	，	，	，	，	，							

論述合宜。結構合宜。敘寫平實。文辭順暢。

科目組合成績排名

除提供各科成績排名外，另提供多考科組合成績排名。

某考生同時報考「**國文**、**英文**、**數學A**、**數學B**、**社會**」，可於線上查榜網頁同時查詢各種考科組合的排名。

因應學測最新調整，同步顯示「分數、級分」

科目	分數	級分	排名
國文	68.7	13	6855 / 49260

科目	分數	級分	排名
國文,英文	134.2	24	12891 / 48924

科目	分數	級分	排名
國文,英文,數學A	197.2	33	8034 / 35342

科目	分數	級分	排名
國文,英文,數學B	211.2	36	1851 / 29677

科目	分數	級分	排名
國文,英文,社會,數學A	266.2	46	4105 / 19006

科目	分數	級分	排名
國文,英文,社會,數學B	280.2	48	2845 / 26054

落點分析

與新技教育合作，推出嚴謹、多功能的模擬考落點分析功能。



最新 落點分析

- ◆ **便捷** 查榜時，系統自動匯入模擬考成績，學生不用再自行輸入成績
- ◆ **客製化** 落點分析具篩選功能，可針對公立學校、學群等進行篩選
- ◆ **專業** 落點分析結果數據呈現

1. 系統自動匯入各科成績 **便捷**

各科成績與五標

科目	國文	英文	數學 A	數學 B	社會	自然	英聽
級分	15	13	8	6	14	0	—
通過標準	頂標	頂標	前標	均標	頂標	缺考	—
五標							
頂標	13	13	9	9	12	12	—
前標	12	11	8	7	10	11	
均標	11	8	6	5	9	8	
後標	9	5	4	3	7	6	
底標	8	4	3	2	6	5	

該次模擬考的五標資訊一應俱全

2. 多重篩選

客製化

可同時設定多個篩選條件，迅速鎖理想校系。

申請入學落點分析列表

多重篩選

公私立	請選擇	地區	請選擇	學校	請選擇
學群	請選擇	通過可能	請選擇	參採科目	請選擇
搜尋	<input type="text"/>				
篩選校系					

3. 落點分析結果數據呈現

專業

以數據呈現落點分析結果，提供科學化的分析結果。

篩選結果

顯示 10 項結果

校系代碼	校系名稱	年度	招生名額	可選填數	學測、英聽、APCS檢定項目與標準	申請入學倍率篩選之倍率、項目名稱與通過可能性					是否有同級分超額篩選順序1	校系通過可能性
						順序1	順序2	順序3	順序4	順序5		
001402	國立臺灣大學農業化學系	113	25	5	國英數A自(均)	(10)國英數A自	(5)數A	(3)自	--	--	國英數A自有	-2.1

顯示第 1 至 10 項結果，共 74 項

< 1 2 3 4 5 ... 8 >

國寫、英文非選批閱圖檔下載

(請於線上查榜開放後，再下載檔案)

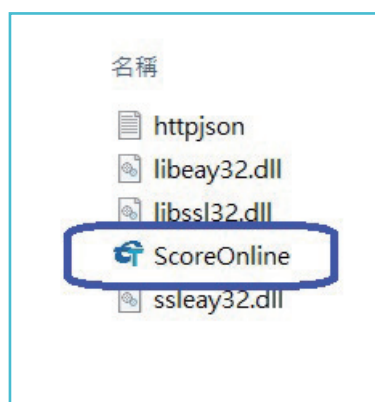
1. 登入後，請點選批閱圖檔下載程式，下載軟體再解壓縮後即可使用。



The screenshot shows the SHS Exam Centre website. The main heading is '試務專區 Exam Centre'. Under '最新公告' (Latest Announcements), there is a link for '學科能力測驗' (Subject Ability Test). Under '試務分析' (Exam Analysis), there are links for '答題分析' (Answer Analysis), '組合分析' (Combination Analysis), and '混合題型成績' (Mixed Question Type Results). Under '試務報表' (Exam Reports), there is a link for '報表下載' (Report Download) which is circled in blue. Below this, there is a table of reports for download.

編號	報表名稱	更新時間
1	0301_B204_1A_班級座號序成績統計表(含級分)(國英數A社)	2022-01-05 17:51
2	0301_B204_1B_班級座號序成績統計表(含級分)(國英數B社)	2022-01-05 17:51
3	0301_B204_2A_班級座號序成績統計表(含級分)(國英數A自)	2022-01-05 17:51

2. 解壓縮後，請點選以下執行程式。



國寫、英文非選批閱圖檔下載三大優勢

1. 便於學校留存、備查
2. 操作方便、一鍵下載
3. 主任、導師皆有權限下載

3. 請輸入學校端的帳號、密碼

南一評鑑測驗中心非選圖檔下載

南一評鑑測驗中心非選圖檔下載

帳號：

密碼：

4. 點選下載批閱圖檔，可以分班級、分科目下載。也可以勾選全部，一次下載完整的國寫或英寫批閱圖檔。下載完成後，會清楚列出下載的檔案數量以及資料夾存放的路徑。

南一評鑑測驗中心非選圖檔下載

學校名稱：南一高中

考試名稱：110學年度學科能力測驗第四次聯合模擬考試

年級班級：0301 全部

科目：國寫

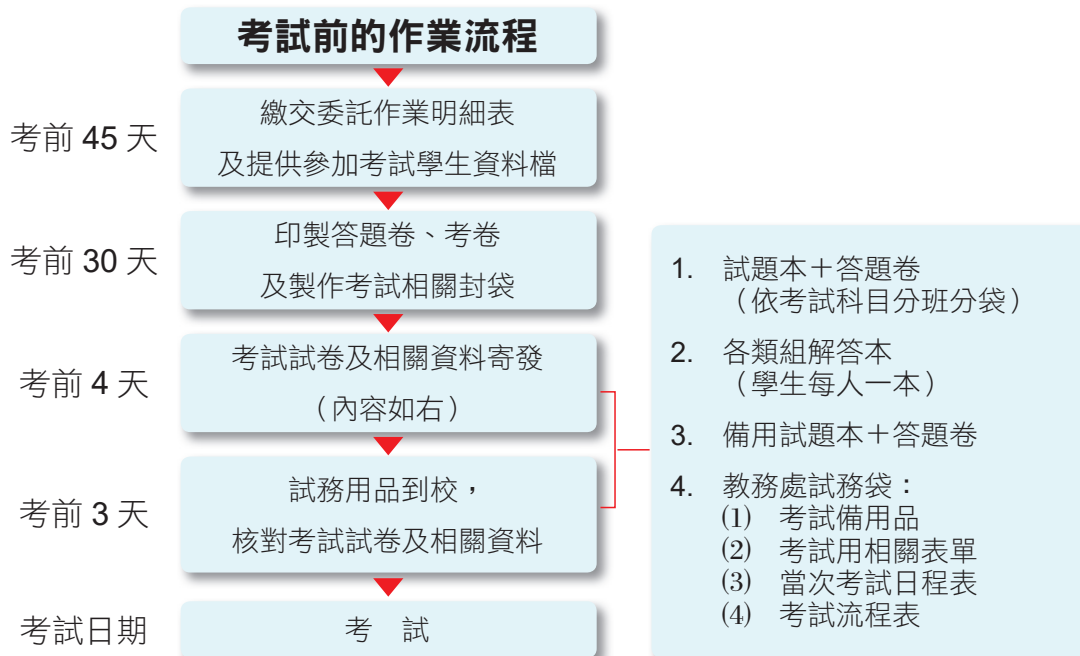
0301班 檔案數：(68) 路徑：D:\051. 高中模擬考\ScoreOnline\批閱圖檔\110學年度學科能力測驗第四次聯合模擬考試\國寫\0301

100%

補充：主任端看到全校的批閱圖檔，導師看到自己班上的批閱檔案。

作業流程

考試前的作業流程



* 以上考試作業時程為工作日（不含假日）

考試前學校配合事項

※ 所列天數皆以工作天（不含假日）計算

序	作業項目	作業說明	作業時間
1	繳交委託作業明細表及承諾書	填寫委託作業明細表之各項資料及承諾書，並傳真至：(02) 2664-8876	考前 45 天
2	提供參加考試學生資料檔	提供參加考試學生基本資料 Excel 檔（內容：學校、年級、班級、姓名、座號、類組）及造字清冊，並 e-mail：nanietshs@gmail.com	考前 45 天
3	核對試卷以及相關資料	考試所需之考試材料，統一於考試前三個工作天寄達學校，請學校儘速核對點收考試材料。	考前 3 天

承諾書

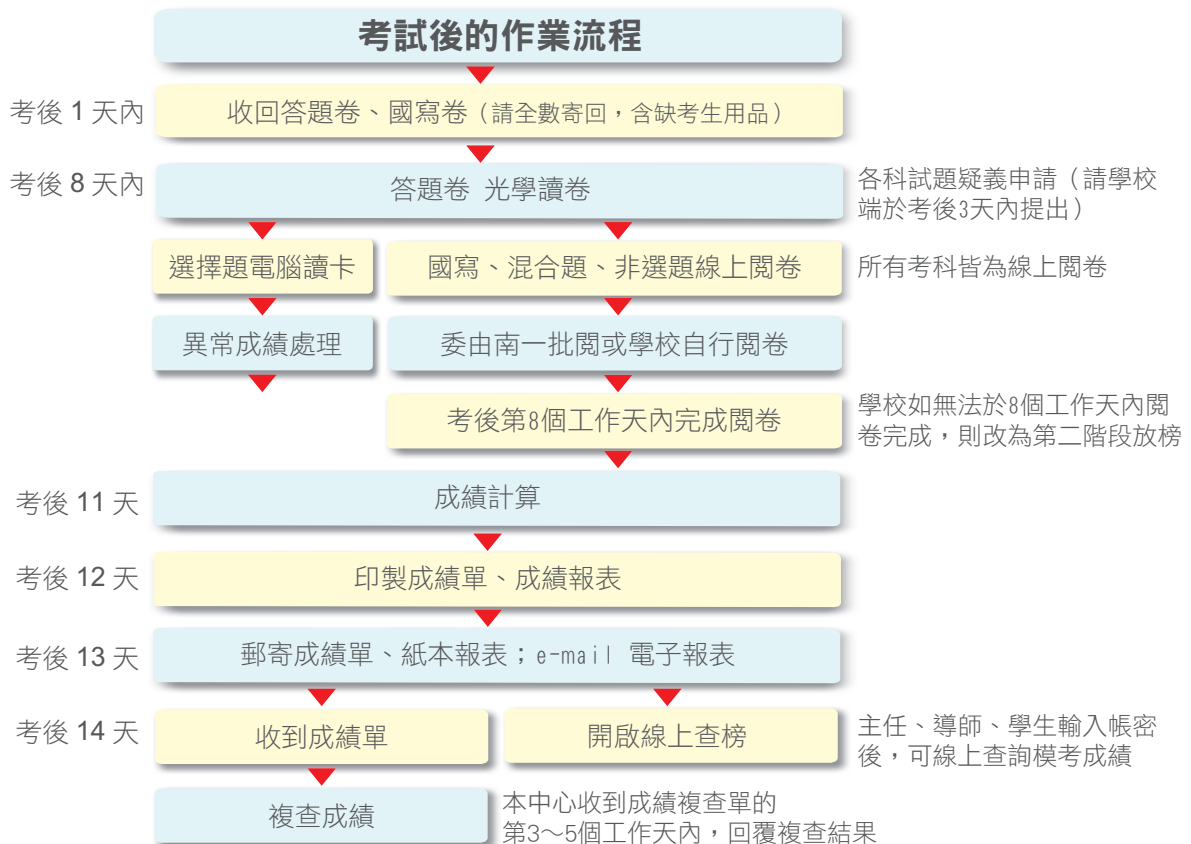
本校參加南一書局企業股份有限公司承辦一、二學年之聯合模擬考試，為維持考試之公正公平，保障所有參加模擬考試學校及學生之權利，同意按照作業說明書所排定之時程及科目進行考試，絕不變更考試時程，以杜絕試題洩漏等情事發生。若有違前述情事經證實者，本校同意承擔貴公司以及所有參與本考試之學校與學生的損害賠償，並立即喪失參加本考試之相關權益。

此致

南一書局企業股份有限公司
立承諾書學校：
地址：
中華民國 年 月 日

備註 為確保考試公正與公平性，報考學校一律填寫承諾書，並配合指定日期與時程考試，否則將不接受報名。

考試後的作業流程



* 以上考試作業時程為工作日（不含假日）

考試後學校配合事項

※ 所列天數皆以工作天（不含假日）計算

序	作業項目	作業說明	作業時間
1	試務用品送回本中心	請確實點收各班各科「答題卷、國寫卷」繳回數量是否無誤，並封箱後送回本中心。 說明： 1. 國寫卷自行閱卷的學校，國寫卷不用送回本中心。 2. 答題卷自行閱卷的學校，因本中心要掃描答題卷內容，以便計算選擇題成績，故答題卷請先送回本中心，之後再請學校老師線上批閱非選題。 3. 買方負擔運費	考試結束 當天
2	試題疑義處理	填寫試題反應表，並傳真至本中心（02）2664-8876	考後 3 天
3	國寫卷、非選擇題、混合題閱卷	自行閱卷的學校，請於考後 8 個工作天內完成閱卷、提供成績給本中心。 備註 若無法準時完成閱卷，則納入第二階段放榜。	考後 8 天
4	收到成績單及複查成績	於收到成績報表後五天內，告知欲複查學生資料	放榜後 5 天內

線上閱卷系統

因應答題卷作答特性，本中心規劃「線上閱卷系統」，採無紙化閱卷。教師登入網址、輸入帳密後，即可於線上閱卷，不受時間、地點的限制。

1. 老師登入閱卷系統、輸入帳密，即可看到批閱的學校、科目

學校代碼/名稱搜尋		<input type="text"/>	<input type="button" value="搜尋"/>	<input type="button" value="登分"/>	
學校代碼	學校名稱	需登題數	科目	是否完成	操作
000	南一高中	6	英文	否	<input type="button" value="登分"/>

2. 選擇要閱卷的「年級、班級、座號」

學校代碼	學校名稱	需登人數	需登題數	科目
000	南一高中	666	6	英文
操作				
<input type="button" value="回學校列表"/> <input type="button" value="匯出成績"/> <input type="button" value="全卷"/>				
年級： <input type="text" value="03"/> 班級： <input type="text" value="15"/> 座號： <input type="text" value="01"/> 39人				

- A 匯出成績** 確認全部學生都已完成批閱後，點選此按鈕，可顯示批閱的成績分數若有尚未批閱的試卷，會跳出提醒，避免出現漏改的狀況
- B 全卷** 可以看到學生完整的作答卷內容
- C 選擇年級、班級、座號** 由此點選要閱卷的年級、班級、座號



主任專屬——批閱進度管控（可查詢各班、各科閱卷進度）

1. 單科批閱狀況檢視（可看到未完成批閱的原因）

校名	年級	班級	座號	姓名	科目	題號	描述
南一高中	3	05	18	陳○亦	英文	311	缺批閱痕跡

2. 匯出統計報表（詳列各科各班批閱進度）

001 南一高中（1 個班，國英數 A 自）											
班級	閱卷老師	國寫		國綜		英文		數學 A		自然	
		上傳	批閱	上傳	批閱	上傳	批閱	上傳	批閱	上傳	批閱
301	楊○弘	38	30	38	38						
301	李○驕					38	38				
301	林○慶							26	21		
302	許○均									30	22

3. 進入閱卷的作答內容

閱卷時，若點選 1 號同學，系統上會同時呈現 1 號同學各題的完整作答內容，節省老師挑題的時間

Situation	Points should be given to the...
The raider ventures deep, touches the rival members, and returns fast.	<input checked="" type="checkbox"/> raider's team <input type="checkbox"/> stoppers' team
The raider stops chanting "Kabaddi."	<input type="checkbox"/> raider's team 49-1 <input checked="" type="checkbox"/> stoppers' team
The raider crosses the bonus line.	<input checked="" type="checkbox"/> raider's team 49-2 <input type="checkbox"/> stoppers' team

【評分原則】 1 格 1 分。

給分	評分原則說明
2 分	兩格答案皆勾選正確。
1 分	僅有一格答案勾選正確。
0 分	答案皆空白、勾選錯誤，或填入與答案無關之文字。

- A 重新批閱此題** 若批閱有誤，可按「重新批閱此題」
- B 清除閱卷痕跡** 若不小心誤畫到圖片，可按「清除批閱痕跡」
- C 批閱標準** 點此了解題目的給分原則、評分標準
- D 分數** 由下拉式選單點選該題成績，再點選後方的圈圈，即表示該題閱卷完成（若未點選圈圈，則無法存檔，視為批閱未完成）
- E 切換** 按「左右箭號」或「鍵盤上方向鍵的左右箭號」，可以切換到上一位或下一位學生的作答內容

於國寫線上閱卷系統，批閱老師可以自行輸入評語，提點學生。

分數: (1): (2): 評語:

備註 本頁面為閱卷系統功能說明，實際操作方式請以系統介面為準。

收費標準

113 學年度模擬考試收費標準

※ 本表為每名考生一次考試之費用

考試	類組	全套作業	試題+電閱	單買試題
學科能力測驗	六科	330	180	130
	五科	300	170	120
	四科	270	160	110
	加購單科	35	30	25
英語聽力測驗	不分		50	

備註

1. 全套作業包含：試題+電閱+批閱（國寫、各科非選題）
2. 單買試題除提供試題本、詳解外，另贈送各科答題卷、國寫卷

單位：元

相關說明

1. **學測模擬測驗** 考試類組如下：

	類組	考試科目
	全科六科	國、英、數 A、數 B、自、社
五科	五科（數 A）	國、英、數 A、自、社
	五科（數 B）	國、英、數 B、自、社
	五科社會組（數 A、B）	國、英、數 A、數 B、社
	五科自然組（數 A、B）	國、英、數 A、數 B、自
四科	四科自然組	國、英、數 A、自
	四科社會組（數 A）	國、英、數 A、社
	四科社會組（數 B）	國、英、數 B、社

2. 考前 14 工作天至考試當天書面通知並確認告知不參加者，因材料已備妥，故酌收材料費 100 元。
3. 若於核對名單時未告知班級或全校不參加考試，於考前臨時取消不考者，則以購買試卷費用計價。
4. 公司免費提供視障生考試用之放大卷，貴校若有需要，請提前告知。
5. 因貨運成本、包裝成本逐年增加，故每次模擬考試最低訂購量為 30 人。

學測模擬考各科委託批閱費用

備註 國寫以及各科之混合題、非選題皆為線上閱卷

科目	國寫	國綜	英文	數學／ 數學 A、B	自然	社會
閱卷費	35	15	30	15	30	30

單位：元

付款方式

1. 委託工作完成後一週內開立發票予委託單位，請於 15 天內給付費用。
2. 委託各項工作費用，請利用下列方式付款：

付款方式	戶名 / 支票抬頭	銀行名稱	帳號
郵政劃撥	南一書局企業股份有限公司	郵局	31323768
支票	南一書局企業股份有限公司	以掛號郵寄至： 222201 新北市深坑區北深路三段 266 號 8 樓	
銀行匯款	南一書局 評鑑測驗中心	華南商業銀行 (008) 臺南分行 (6402)	640-10-016022-9

備註 響應環保，本公司已不再使用【付款通知單】。請於付款完畢後，以 e-mail 或來電通知，通知內容為：學校名稱、考試次別、付款方式、付款日期、付款金額。

南一書局企業股份有限公司

全國公立私立高中 113 學年度第一學期大學入學聯合模擬考試

學測模擬測驗 委託作業明細表

校代碼：_____

填表日期：____年____月____日

學校	國立/市立 縣立/私立 高級中學	電話	傳真
地址	指定地點：_____ 樓教務處或：_____		
教務主任/ 組長	職稱	分機	E-mail
試題/ 報表收件人	職稱	分機	E-mail
發票抬頭	開立方式 <input type="checkbox"/> 三聯式 統編：_____ (必填)		

測驗次別 考試日期	訂購考科數目、份數	訂購類型、售價 (元/人)		
		全套作業	試題+電閱	單買試題
第一次 113/7/31、8/1	<input type="checkbox"/> 五科，_____份	<input type="checkbox"/> 300	<input type="checkbox"/> 170	<input type="checkbox"/> 120
	<input type="checkbox"/> 四科，_____份	<input type="checkbox"/> 270	<input type="checkbox"/> 160	<input type="checkbox"/> 110
第二次 113/9/5、6	<input type="checkbox"/> 五科，_____份	<input type="checkbox"/> 300	<input type="checkbox"/> 170	<input type="checkbox"/> 120
	<input type="checkbox"/> 四科，_____份	<input type="checkbox"/> 270	<input type="checkbox"/> 160	<input type="checkbox"/> 110
第三次 113/10/28、29	<input type="checkbox"/> 六科，_____份	<input type="checkbox"/> 330	<input type="checkbox"/> 180	<input type="checkbox"/> 130
	<input type="checkbox"/> 五科，_____份	<input type="checkbox"/> 300	<input type="checkbox"/> 170	<input type="checkbox"/> 120
	<input type="checkbox"/> 四科，_____份	<input type="checkbox"/> 270	<input type="checkbox"/> 160	<input type="checkbox"/> 110
連續四年 承辦 TTSA 全國模擬考 第四次 113/12/10、11	<input type="checkbox"/> 六科，_____份	<input type="checkbox"/> 330	<input type="checkbox"/> 180	<input type="checkbox"/> 130
	<input type="checkbox"/> 五科，_____份	<input type="checkbox"/> 300	<input type="checkbox"/> 170	<input type="checkbox"/> 120
	<input type="checkbox"/> 四科，_____份	<input type="checkbox"/> 270	<input type="checkbox"/> 160	<input type="checkbox"/> 110
英語聽力	<input type="checkbox"/> 英聽 (試題+讀卷) 每人 50 元/次，_____份			
特殊需求	<input type="checkbox"/> 放大卷_____份 其他特殊需求：_____			

- 備註
- 第一、二次學測模擬考「數學科測驗範圍為高一」，故尚未分數學 A、數學 B。
 - 全套作業** 為「試題+電閱+批閱(國寫、非選題、混合題)」；**試題+電閱** 為南一電閱、學校自行閱卷。
單買試題 除提供試題本、詳解外，另加贈各科答題卷、國寫卷。
 - 於本委託作業明細表僅填寫報考的次別、考科數目即可，實際的考科組合，請以學生名單為準。

※ 請詳細填寫本委託作業明細表，連同承諾書傳真或 E-mail 至南一評鑑測驗中心，並請來電確認。
電話：(02) 2662-2200 傳真：(02) 2664-8876 E-mail：nanishs@gmail.com

承諾書

本校參加南一書局企業股份有限公司承辦一一三學年之聯合模擬考試，為維持考試之公正公平，保障所有參加模擬考試學校及學生之權利，同意按照作業說明書所排定之時程及科目進行考試，絕不變更考試時程，以杜絕試題洩漏等情事發生。若有違前述情事經證實者，本校同意承擔貴公司以及所有參與本考試之學校與學生的損害賠償，並立即喪失參加本考試之相關權益。

此 致

南一書局企業股份有限公司

立承諾書學校：

地 址：

中華民國

年

月

日

★最新學測題型★

精選素養趨勢題 × 混合題



模擬考專家
品質保證
QUALITY

學測

4568

高中全國模擬測驗試題彙編

真正符合
學測命題的
模擬題本
刷題必備!

唯一大母群認證的
★★ 模考試題 ★★

試題回次最多 × 線上閱卷最全面 × 解題影片最詳盡

買試題本 送解析本，解析內容最完善，宛如私人家教

另 送線上閱卷，上傳作答內容，回饋五標、級分、補強方式，提升弱勢科目

再 送答題卷電子檔，模擬學測實際作答方式



精選歷屆模考試題

熟悉題型，有效刷題、培養手感



重視素養題、混合題

掌握得分關鍵，強化作答能力



解題影片

名師教你破解難題密技



「國英數自社」五科備齊

國文包含國綜+國寫；數學科包含
數學A、數學B（分卷練習）



卷卡合一設計

學測等級的試題、作答方式，
熟練作答方式



南一書局
評鑑測驗中心

☎ (02)2662-2200

✉ nanietshs@gmail.com

🌐 http://etshs.mietc.tw

☎ (02)2664-8876

🏠 222201 新北市深坑區北深路三段266號8樓



解題影片



線上閱卷



答題卷

最新學測題型

精選素養趨勢題 × 混合題

南一書局
評鑑測驗中心

模擬考專家
品質保證
QUALITY

學測 1000 素養 × 混合題

精確掌握
命題趨勢

111 年學測國綜第 36 題為 **混合題**
成績影響高達一級分
掌握混合題，級分一飛衝天

依據學測考試重點命題、審題
業界最佳的素養 & 混合題試題本

國綜

重視閱讀理解能力、整合
应用能力

英文

強化閱讀理解、語言技能
應用（題題附中文翻譯）

數學A

強調应用能力、解題思考
能力（數學B亦適用）



自然

重視推論分析，注重探究
與實作以及跨科整合

社會

強調素養能力、应用能力，
跨科整合

◆ 解析內容完整，各題均含詳細解題
策略、作答關鍵、評分原則，迅速
掌握高分要訣（數學A部分試題提
供兩種解法）

／ 專業 ／

專業教師命題、審題
命題程序嚴謹，試題符合大考趨勢

／ 清楚 ／

成績報表內容完整、清楚
老師、學生皆可針對弱點進行補強

／ 信賴 ／

放榜速度業界最快
模擬考成績可信度高

☎ (02)2662-2200

☎ (02)2664-8876

✉ nanietshs@gmail.com

🌐 <http://etshs.mietc.tw>

🏠 222201 新北市深坑區北深路三段266號8樓